

# Planification hospitalière : Quel scénario démographique pour prédire les besoins en soins hospitaliers ?

Frédéric Clausen<sup>1</sup>, Frédéric Favre<sup>1</sup>, Luc Fornerod<sup>1</sup>, Arnaud Chiolero<sup>1, 2</sup>

1. Observatoire valaisan de la santé (OVS), Sion ; 2. Institut universitaire de médecine sociale et préventive (IUMSP), Lausanne

Conférence Suisse de Santé  
Publique,  
Zürich, 15-16 août 2013

## Contexte

- Le canton du Valais doit établir une **planification hospitalière** répondant aux nouvelles exigences de la Loi sur l'assurance-maladie (nouveau financement hospitalier).
- Dans ce cadre, les **besoins en soins hospitaliers** des habitants du canton doivent être déterminés.
- L'**évolution démographique** (taille et structure par âge/sexes de la population) est un déterminant majeur de ces besoins.
- Pour la planification hospitalière du canton du Valais, les données de projection démographique doivent être disponibles par **région hospitalière** (3 régions définies par la législation cantonale : Haut-Valais, Valais central et Chablais valaisan [Figure 1]).

## Méthode

Le scénario ajusté OVS tient compte des dynamiques démographiques différentes entre régions et reprend, pour chaque région, l'évolution future prévue pour le canton dans le scénario moyen OFS. Les taux d'accroissement dû au solde migratoire, fortement variables d'une année à l'autre, ont été ajustés au départ des projections.

- Population au départ des projections** (01.01.12) = Population au 31.12.11 structurée par région hospitalière/sexes/âge (source: OFS, STATPOP)
- Taux d'accroissement de la population** par âge/sexes/région hospitalière entre 01.01. et 31.12 [Figure 3]:

**Taux d'accroissement dû au solde naturel:** 2012 = Taux de l'année 2011. 2013-2025 = Application des écarts annuels de taux du scénario moyen OFS à partir des taux de l'année 2012

**Taux d'accroissement dû au solde migratoire:** 2012 = Taux de l'année 2011 ajustés par région en fonction du taux régional moyen 2002-2011. 2013-2025 = Application des écarts annuels de taux du scénario moyen OFS à partir des taux 2012

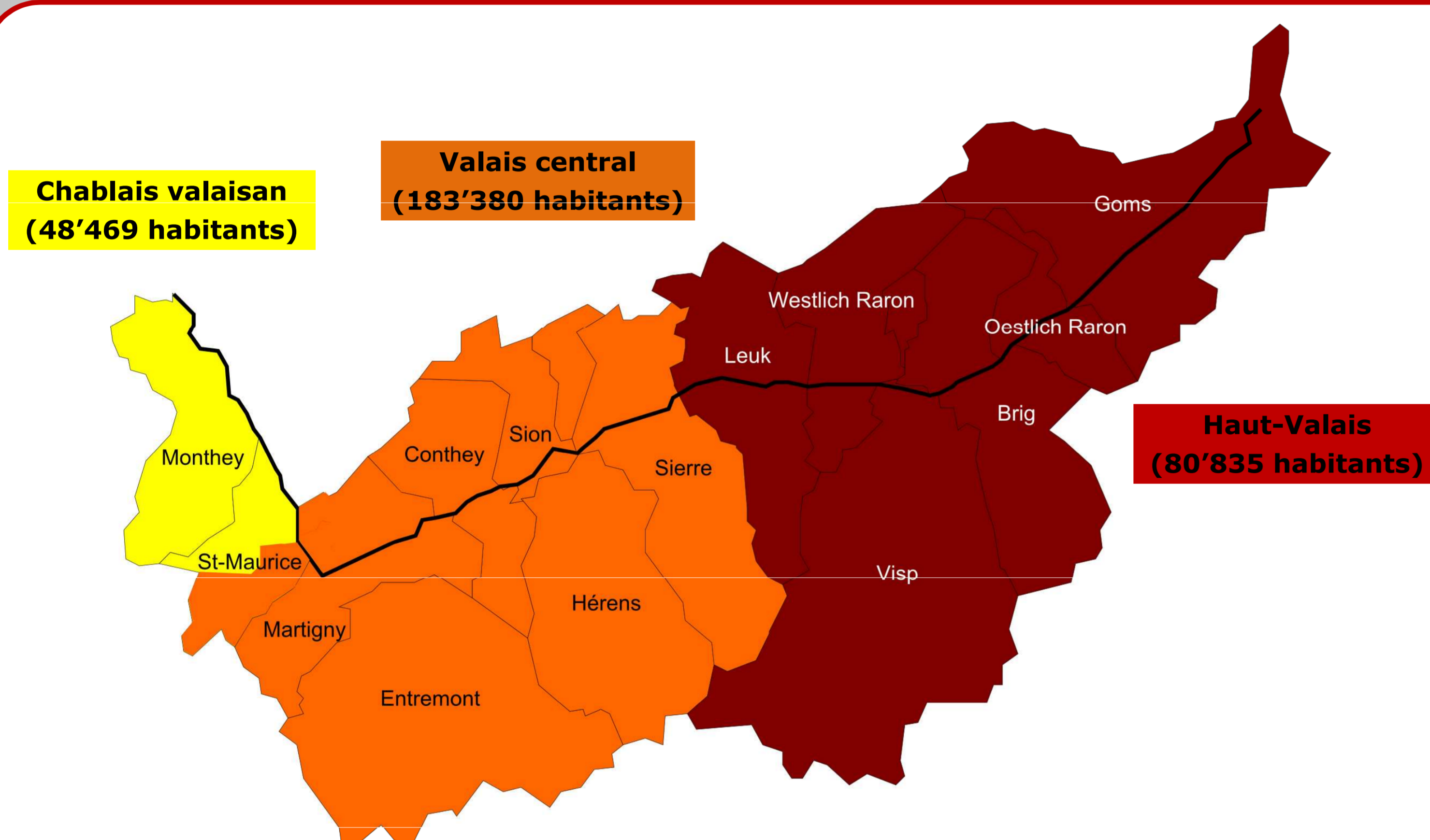


Figure 1: Population résidente permanente au 31.12.10 par région hospitalière [sources: Service cantonal de la santé publique; OFS]

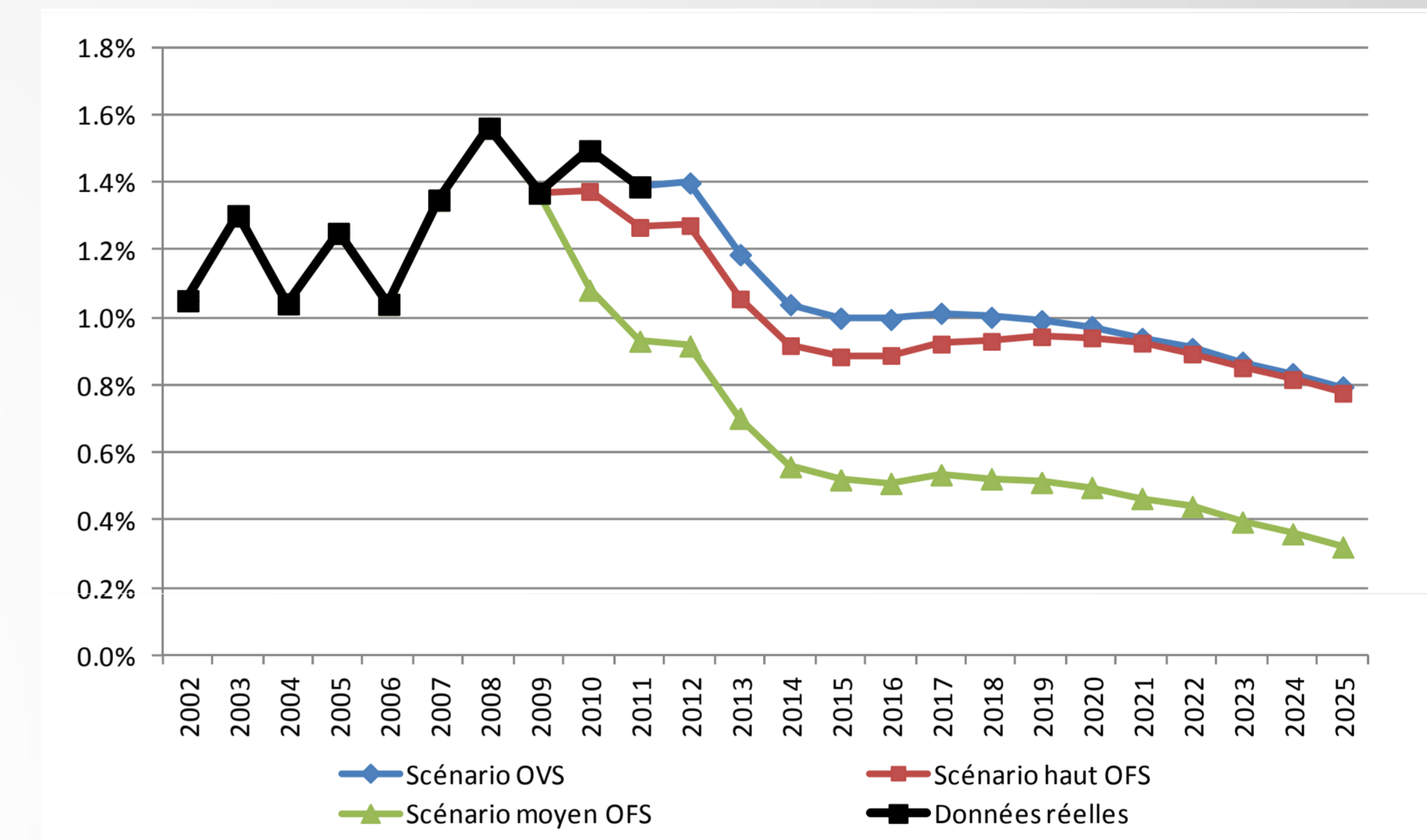


Figure 3: Croissance annuelle de la population résidente permanente, selon 3 scénarios, Valais, 2002-2025, en % [sources: OFS; OVS]

## Rationnel pour un scénario ajusté

Les scénarios démographiques cantonaux établis par l'Office fédéral de la statistique (OFS) ne répondent pas aux exigences de la planification, car:

- en 2010 et 2011, ces scénarios ont sous-estimé la **croissance de la population valaisanne** et, en particulier, la croissance due au solde migratoire;
- les scénarios OFS ne sont pas disponibles **au niveau des régions hospitalières**.

De plus, les données démographiques 2002-2011 font apparaître que:

- les **dynamiques** démographiques (solde naturel/migratoire) sont **différentes entre régions hospitalières**;
- la croissance de la population valaisanne est plus forte que celle de la population suisse.

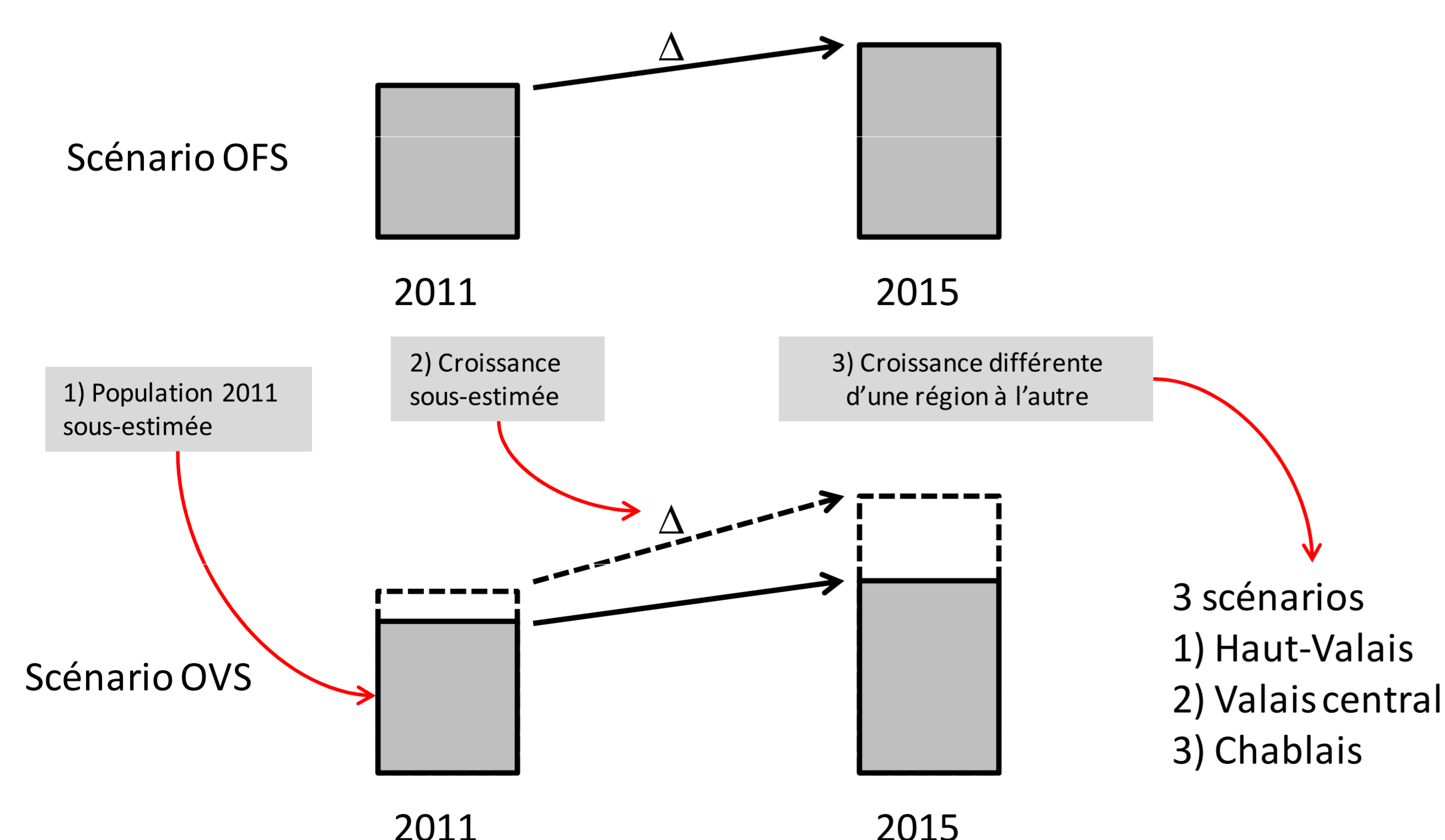


Figure 2: Rationnel pour un ajustement du scénario moyen OFS [source: OVS]

À partir de ces constats [Figure 2], l'OVS a développé un **scénario ajusté (« scénario OVS »)** sur base du **scénario moyen OFS (scénario OFS de référence)** pour projeter l'évolution de la population résidente permanente par région hospitalière, sexe et âge, de 2012 à 2025.

## Résultats

- Entre 2000 et 2010, la population valaisanne est passée de 276'170 à 312'684 habitants (+13.2%).
- Entre 2012 et 2025, le scénario OVS et le scénario moyen OFS prévoient une poursuite de sa croissance, mais moins soutenue. En 2020, la population devrait atteindre 348'783 habitants (+11.5% par rapport à 2010) selon le scénario OVS, 330'616 (+5.7%) selon le scénario moyen OFS [Figures 4-5].
- La part de la population âgée de 65 ans et plus passera de 17.1% en 2010 à 20.5% en 2020 selon le scénario OVS et à 21.4% selon le scénario moyen OFS [Figure 6].

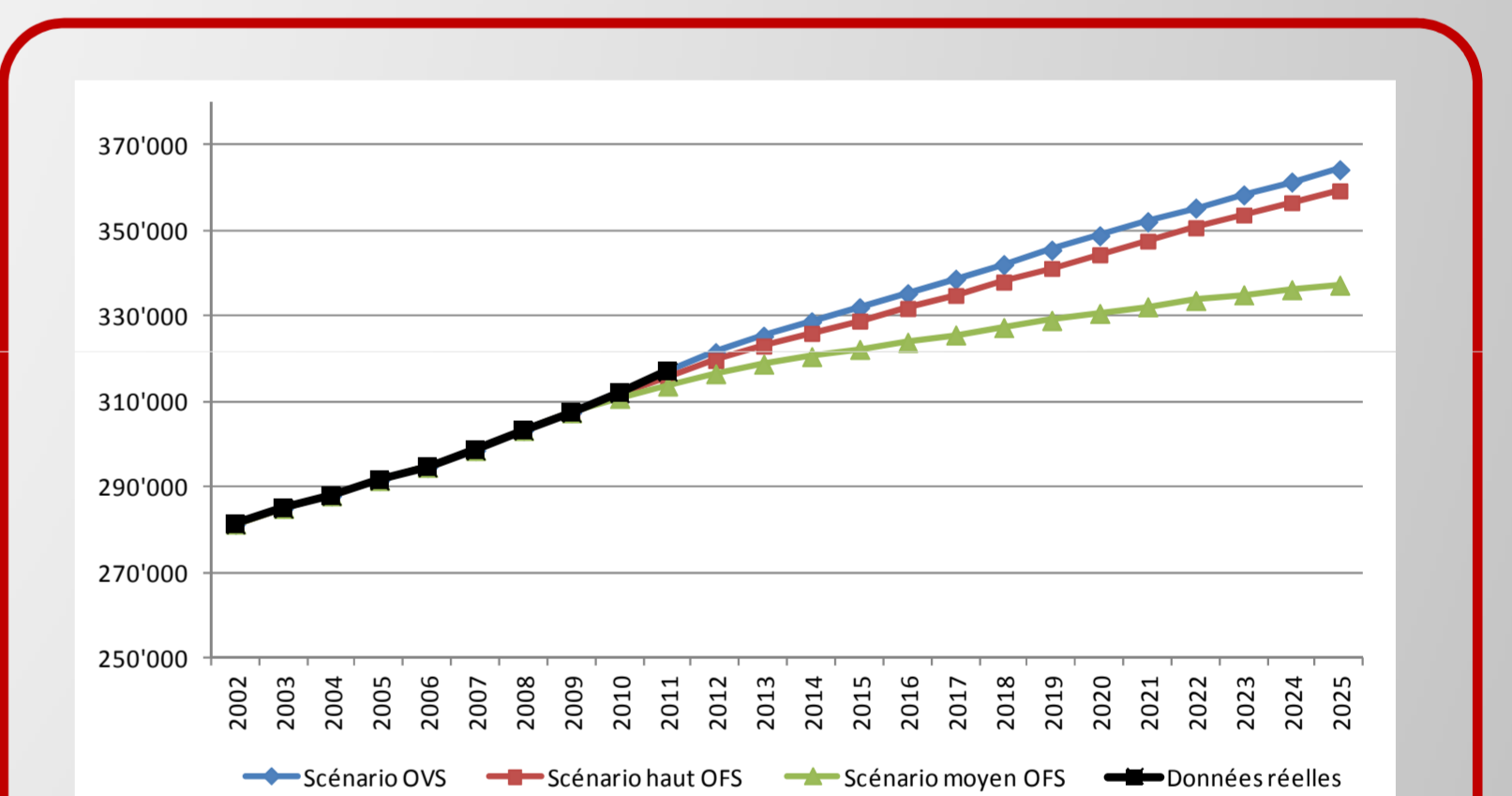


Figure 4 : Population résidente permanente au 31.12, selon 3 scénarios, Valais, 2002-2025 [sources: OFS; OVS]

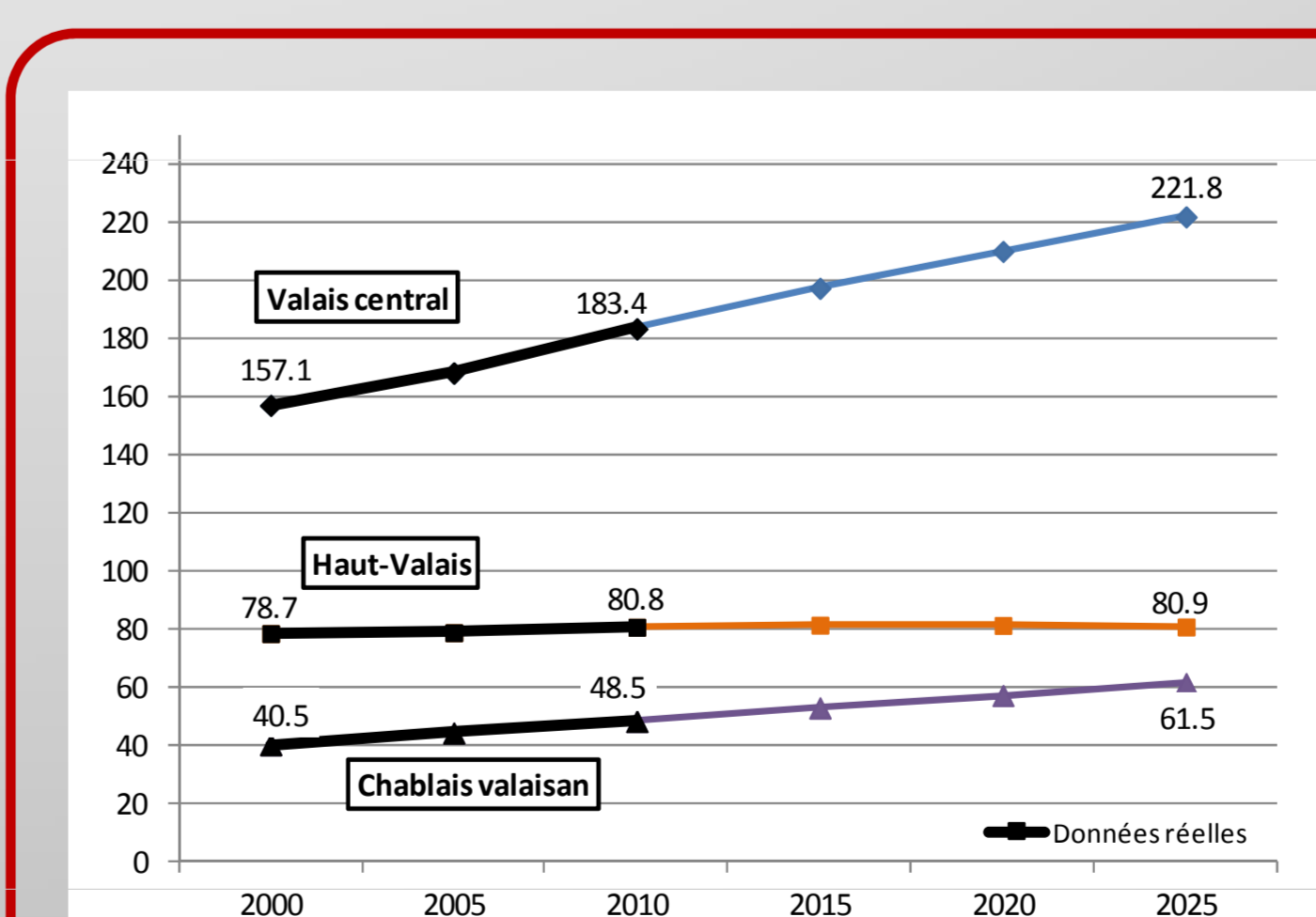


Figure 5 : Population par région hospitalière (en milliers), scénario OVS, 2000-2025 [sources: OFS; OVS]

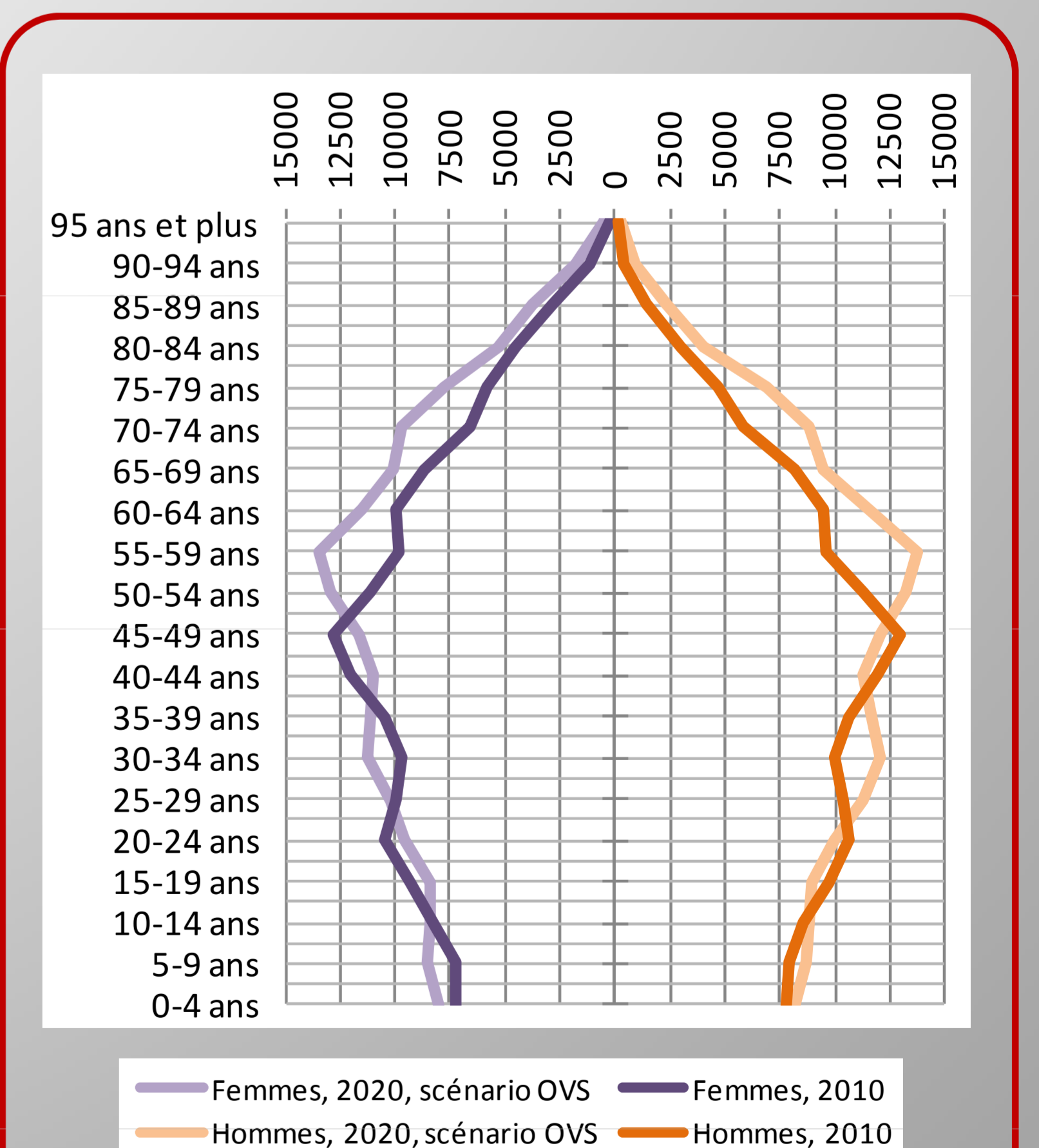


Figure 6 : Population par groupe d'âges et par sexe, Valais, scénario OVS, en 2010 et 2020 [sources: OFS; OVS]

## Conclusions

- Au vu des limites du scénario moyen OFS, il est pertinent de développer des alternatives tenant compte au mieux des spécificités démographiques cantonales.
- Le scénario ajusté OVS prédit une croissance plus forte de la population, ce qui a un impact important sur les besoins en soins hospitaliers et la planification hospitalière.